

AIDE EN LIGNE

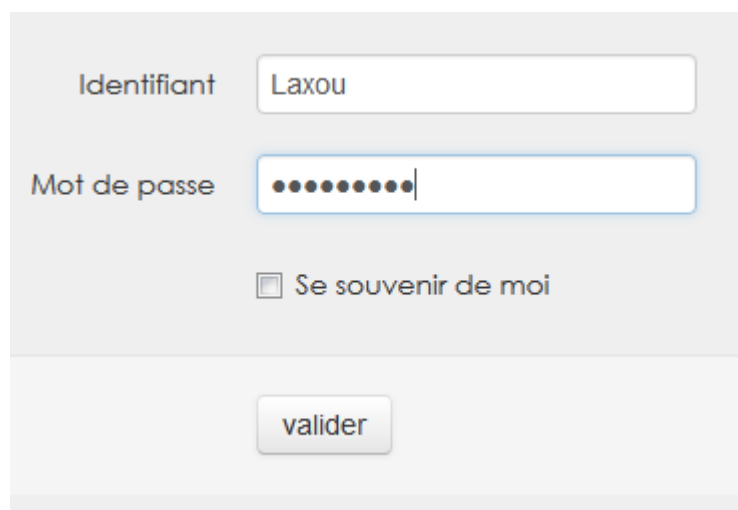
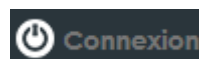
L'authentification

Un grand nombre d'informations sont en accès libre.

Néanmoins, l'administrateur peut restreindre l'accès à certains groupes de carte.

Pour accéder à ces cartes, il vous faut vous authentifier.

L'authentification est accessible grâce au bouton *Connexion* en haut à gauche.

A light gray authentication form with a white border. It contains two input fields: "Identifiant" with the text "Laxou" and "Mot de passe" with ten black dots. Below the password field is a checkbox labeled "Se souvenir de moi". At the bottom is a button labeled "valider".

Identifiant

Mot de passe

Se souvenir de moi

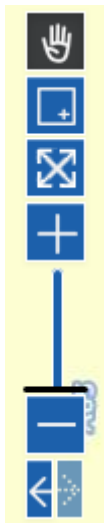
Une fois l'authentification validée, en fonction de vos droits, vous devriez avoir accès à de nouvelles cartes.

Vous pouvez vous déconnecter et modifier vos informations d'utilisateurs.

Les fonctions simples

L'application propose par défaut des cartes web ayant les fonctionnalités suivantes :

Les fonctions de zoom et de déplacement sont disponibles sur la droite de la carte.



- déplacement

- zoom sur une zone dessinée par l'utilisateur, dessiner un rectangle définissant la zone à atteindre

- zoom avant

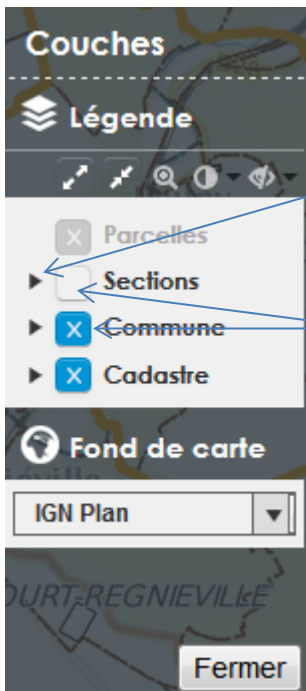
- sélection d'un niveau de zoom via une barre de niveau

- zoom arrière

affichage de l'échelle sous forme d'une barre et de façon numérique

L'organisation des couches

L'ordre et l'organisation des couches dans le panneau de gestion des couches respectent ceux définies par l'éditeur de la carte.



Vous pouvez à l'aide des *triangles*, à gauche du titre des couches, faire apparaître la légende de la couche.

Les boîtes de sélection vous permettent de cacher et d'afficher les couches

La sélection d'un fond de plan

L'utilisateur peut avoir à ajouter à la carte des fonds de plan externe ou un fond de plan vide. Ces fonds de plan sont accessibles dans le panneau de gestion des couches sous forme d'une liste.

Attention ces fonds de plan ne sont pas imprimables

Les fonctionnalités avancées

L'éditeur de la carte peut ajouter certaines fonctionnalités en fonction de l'expérience utilisateur souhaitée :

- localisation par couche
- mesures de distance, surface et périmètre
- impression de la carte
- édition de données

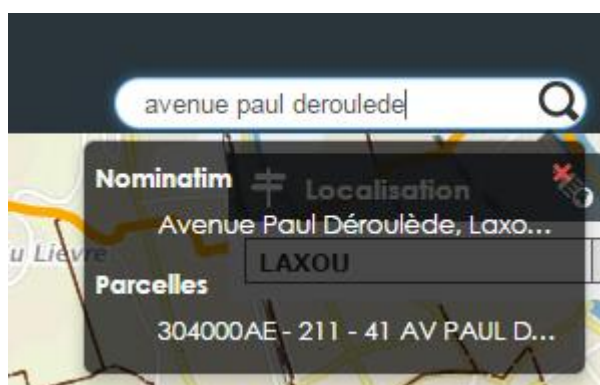
La localisation par couche



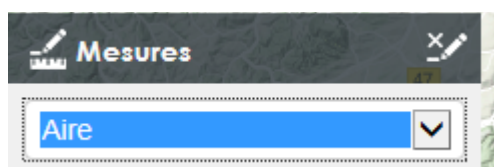
Cette fonction est affichée par défaut si elle a été activée par l'éditeur de la carte.

Elle se trouve en haut à droite et se présente sous forme de listes. Certaines listes nécessitent de saisir quelques caractères avant de proposer des localisations.

Il suffit de sélectionner dans la liste une localisation pour zoomer sur l'élément en question ou taper une adresse



La mesure



La fonction de mesure permet de calculer :

- une distance
- une surface
- un périmètre

Elle est accessible dans la barre de menu.

L'outil s'active en sélectionnant le type de mesure. Une fois activée, un message vous indique la marche à suivre.

La mesure s'affiche dans la barre de message.

En double-cliquant sur la carte, la mesure se fixe. Pour recommencer, vous pouvez cliquer sur la carte et ainsi relancer le calcul de la mesure.

Dans la barre de fonctions, le bouton sur la droite permet d'arrêter l'utilisation de celle-ci.

Il est aussi possible de changer de fonctionnalité de mesure sans avoir à arrêter la fonction en cours.

L'impression

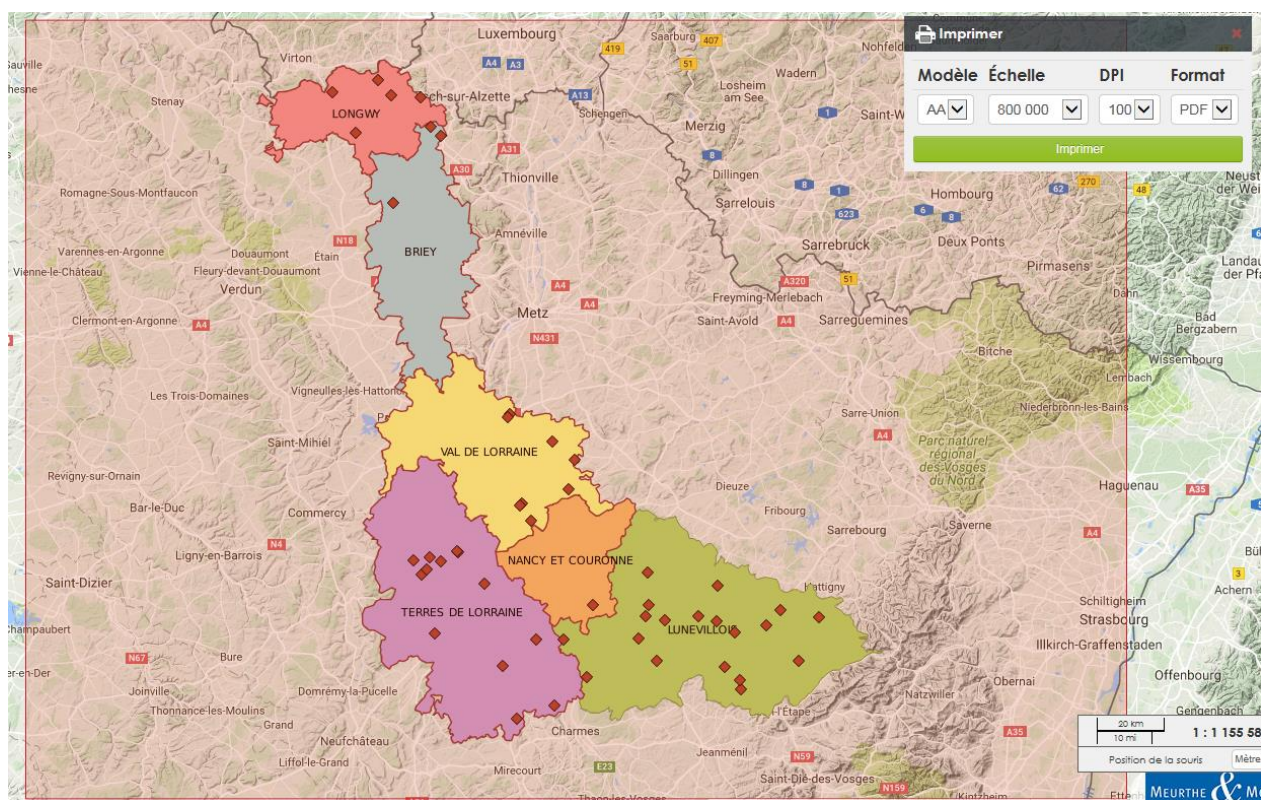
La fonction d'impression est accessible dans la barre de menu de Lizmap. Elle dépend du nombre de compositions d'impression publiés par l'éditeur de la carte.

Une fois la fonctionnalité activée, une zone d'impression de la forme de celle de la composition apparaît en surimpression de la carte. Cette zone permet de définir la zone à imprimer. Vous pouvez la déplacer.

Vous pouvez sélectionner l'échelle de l'impression.

En fonction de la configuration de la composition d'impression, vous pouvez avoir la possibilité de saisir votre propre texte.

Pour lancer la génération de l'impression, vous pouvez cliquer sur *Imprimer*. Vous obtiendrez un fichier PDF dont la mise en page aura été définie par l'éditeur de la carte.



L'édition de données géographiques

L'auteur de la carte peut permettre à des utilisateurs l'édition de certaines données. Il a aussi la possibilité de limiter les modifications possibles :

- ajout d'objet
- modification géométrique
- modification d'attributs
- suppression d'objet

La fonction est accessible dans la barre de menu . Le menu d'édition, vous permet de sélectionner les données que vous souhaitez modifier.

Si vous sélectionnez Ajouter, vous pouvez dessiner des formes simples cela dépend de la couche sélectionnées:

- point
- ligne
- polygone

Dans le cas de la ligne et du polygone, vous devrez cliquer plusieurs fois afin de dessiner la forme voulue.

Pour finir votre ligne ou votre polygone vous devez ajouter le dernier point en double-cliquant à l'endroit voulu. Une fois la saisie finie, un formulaire de saisie des attributs de l'objet s'affichera.

Si vous souhaitez recommencer la saisie de la forme géométrique, vous devez cliquer sur *Annuler*.

Si la forme vous convient et que vous avez saisi les informations demandées, vous pouvez *Enregistrer*. Le nouvel objet sera ajouté. Vous pourrez le modifier en le sélectionnant.

Pour sélectionner un objet à modifier, vous pouvez cliquer sur le bouton *Sélectionner*.

Une fois l'outil de sélection activé, vous devez cliquer sur la carte afin d'identifier l'objet que vous souhaitez éditer.

La liste des objets éditables en dessous de l'endroit du clique apparaîtra. Vous pourrez ainsi sélectionner exactement l'objet à modifier.

L'objet sélectionné apparaît sur la carte et sa géométrie est directement modifiable.

Vous pouvez annuler les modifications de la géométrie à l'aide du bouton "Défaire".

Pour valider vos modifications de dessin ou simplement accéder à la modification des attributs, vous devez cliquer sur *Modifier*.

Une boîte de dialogue contenant le formulaire de saisie des attributs de l'objet s'affiche alors.

Le bouton *Valider* permet d'enregistrer les modifications de géométrie et d'attributs.

Si vous souhaitez supprimer l'objet que vous avez sélectionné, vous devez cliquer sur *Sup*.

A la fin, pour quitter l'édition cliquez sur *Stop*.

Parcelles

Champ	Valeur
Identifiant unique	2016540304000AB0067
Idu	304000AB0067
Section	2016540304000AB
Commune	LAXOU
Code commune	304
Surface m2	480
Contenance	480
Adresse	CC DE HARMONEE
Urbain ?	Oui
Code	AB0067
Propriétaires	P88808 - COMMUNE DE LAXOU - PROPRIETAIRE
Propriétaires (infos détaillées)	P88808 - 3 AV PAUL DEROULEDE 54520 LAXOU

maptip

AB0067

